

# Iedereen *doet mee*



*Raadsprogramma gemeente  
Veenendaal 2018-2022*

**Vastgesteld op  
31 mei 2018**



# Inhoudsopgave

1.	Inleiding	4
2.	Preambule	6
3.	<b>Raadsprogramma 2018-2022</b> <i>Unaniem vastgesteld door de gemeenteraad in zijn vergadering van 31 mei 2018</i>	8
	3.1 Goed bestuur	8
	3.2 Werken aan de toekomst	10
	3.3 Veenendaal schoon, heel, veilig en bereikbaar	14
	3.4 Veenendaal, een plaats voor iedereen	18
	3.5 Financieel gezonde gemeente	22



# 1. Inleiding

## *Graag presenteren wij, ChristenUnie, VVD, SGP en ProVeenendaal, het raadsprogramma voor de raadsperiode 2018-2022.*

Wij hebben de ambitie Veenendaal verder te ontwikkelen tot een duurzame, groene, ondernemende, sociale, veilige en bereikbare gemeente. Wij willen de komende jaren voortvarend aan de slag. Wij gaan werken aan de transitie naar een duurzame en groene gemeente, aan het versterken van de arbeidsmarkt, aan het behouden van de vitale winkelstad, aan de realisatie van Veenendaal als landelijk ICT-centrum voor Food, aan de uitwerking van de Visie Sociaal Domein en aan de verbetering van de bereikbaarheid van Veenendaal.

Wij bouwen voort op de kracht van Veenendaal en gaan voor een gemeente waarin iedereen mee doet. Een gemeente, waar inwoners binnen hun mogelijkheden kansen benutten om zich te ontwikkelen, een baan hebben, prettig wonen, zinvolle vrijetijdsbesteding hebben of anderszins kansen benutten een maatschappelijke bijdrage te leveren. Een gemeente waarin inwoners, bedrijven en organisaties zich samen met de gemeente inzetten voor het bouwen aan de toekomst van Veenendaal. Een gemeente waarin inwoners een bijdrage leveren aan een mooie, schone en veilige gemeente. En ook een gemeente, waarin begeleiding, ondersteuning en zorg is voor hen, voor wie het benutten van kansen niet vanzelfsprekend is vanwege het feit dat zij niet of onvoldoende in staat zijn zichzelf te redden.

Hoofdstuk 3 van dit document vormt het daadwerkelijke raadsprogramma. In dit programma zijn de ambities voor de komende raadsperiode op hoofdlijnen beschreven. De uitwerking van de ambities in concrete doelen en resultaten vindt plaats na de vaststelling van het raadsprogramma. Het nieuwe college gaat daarmee voor de zomer van dit jaar aan de slag. De uitwerking wordt opgenomen in de programmabegroting 2019 en de meerjarenbegroting 2019-2022, die in het najaar ter vaststelling aan de gemeenteraad wordt aangeboden.

Het raadsprogramma is door de coalitiepartijen voorzien van een preambule die bestaat uit de voor de coalitiepartijen bindende afspraken over de koopzondag en over het evenementenbeleid. Deze preambule maakt geen onderdeel uit van het door de raad vast te stellen raadsprogramma. Uiteraard staat het de raad vrij zich uit te spreken over de inhoud van deze preambule.

Een centraal element in het raadsprogramma is de gewenste bestuursstijl en bestuurscultuur. In hoofdstuk 3.1 zijn daarvoor een aantal pijlers opgenomen. Aan dat thema hechten wij groot belang. Daarbij kan worden voortgeborduurd op de reeds gehouden thema-avond over dit onderwerp. Om die reden willen wij dat thema bij één van de portefeuillehouders onderbrengen. Die portefeuillehouder wordt verantwoordelijk voor de verdere uitwerking van de pijlers en voor de realisatie van de beschreven ambities voor dit onderdeel. De stadsgesprekken worden als methode gewaardeerd en zullen we als één van de instrumenten blijven hanteren. De gewenste manier van werken is expliciet een opdracht voor het nieuwe college en dient met hoge prioriteit op zijn agenda te staan.

In de hectiek en de drukte van alle dag wordt vaak te weinig tijd genomen voor reflectie op de dagelijkse bestuurspraktijk. Aan periodieke reflectie hechten wij waarde en pleiten voor het organiseren van enkele bezinningsmomenten gedurende de raadsperiode. Dat kan plaatsvinden door één keer per jaar een raadsconferentie te organiseren, waarin het samenspel tussen de samenleving, de raad en het college alsmede de bestuurlijke manier van werken wordt besproken. De samenleving wordt daarbij betrokken. Wij stellen voor aan de griffier opdracht te verstrekken een dergelijke conferentie jaarlijks te organiseren.

De gewenste manier van werken stelt niet alleen eisen aan de wijze waarop bestuurders hun taak uitoefenen, maar stelt ook eisen aan de wijze waarop de ambtelijke organisatie dient te functioneren. Wij hechten er aan dat de ambtelijke organisatie zich blijft ontwikkelen en op professionele en innovatieve wijze doorgroeit naar een flexibele en wendbare organisatie met voldoende aanpassingsvermogen om op veranderende omstandigheden te reageren. Wij stellen voor dat het nieuwe college daarover met de directie van de organisatie in gesprek gaat en op basis van voorstellen van de directie concrete besluiten neemt over de noodzakelijke veranderingen.

Naast de ambities in het raadsprogramma zijn er ook andere ontwikkelingen, die een beroep op de financiën van de gemeente doen. Naast plaatselijke ontwikkelingen



zijn dat bijvoorbeeld de uitvoering van de afspraken, die door het Rijk en de VNG op landelijk niveau in het Interbestuurlijk Programma zijn gemaakt. Om tot een zorgvuldige financiële afweging van alle beleidsinitiatieven in de komende periode te kunnen komen, is in hoofdstuk 3.5 van het raadsprogramma een beslisboom opgenomen, die wordt gehanteerd bij het structureel en reëel in evenwicht houden van de begroting in de komende jaren.

### Stadsgesprek

Op woensdag 23 mei 2018 is een Stadsgesprek georganiseerd om het concept-raadsprogramma te presenteren en reacties op te halen uit de samenleving. Met de inbreng van inwoners, ondernemers en maatschappelijke instellingen wilden we als de beoogde coalitiepartijen komen tot een breed gedragen raadsprogramma. Ook was er de gelegenheid aanvullingen of aanscherpingen door te geven. Naast het leveren van input tijdens het Stadsgesprek was het mogelijk online te reageren. Daarvan is eveneens gebruik gemaakt.

We zijn blij met de betrokkenheid van velen en de gegeven reacties. Het grootste deel van de reacties wordt meegenomen bij de concrete uitwerking van het programma. Bij de Programmabegroting 2019-2022 zal het college terugkomen op de wijze waarop dit wordt aangepakt.

Een belangrijk signaal was de vraag naar minder bestuurlijk en meer eenvoudig en begrijpelijk taalgebruik. Wij pakken die handschoenen voor de toekomst graag op.

Naar aanleiding van het Stadsgesprek en de online-inbreng hebben wij het conceptprogramma op een aantal onderdelen aangepast. Hieronder daarvan een overzicht.

- Economie en werk: Belang zzp'ers en mkb voor Veenendaalse economie benoemd;
- Onderwijs en arbeidsmarkt: Tussen haakjes toegevoegd 'met de regio';
- Onderhoud openbare ruimte: Innovatief groen toegevoegd n.a.v. inspiratiebijeenkomst 'Groen in de Stad';
- Bevorderen veiligheid: toegevoegd dat we ook aandacht hebben voor het tegengaan van overlast als gevolg van het parkeren van vrachtwagens op bedrijventerreinen;
- Veenendaal, een plaats voor iedereen (algemeen): toegevoegd dat wij de initiatieven ondersteunen tot wijziging van de Kieswet die het mogelijk moeten maken dat mensen met een verstandelijke beperking hulp kunnen krijgen bij het uitbrengen van hun stem;
- Schulddienstverlening: Toegevoegd het belang van het doorbreken van de vicieuze cirkel.

Verder zijn nog enkele tekstuele aanpassingen doorgevoerd.



## 2. Preambule

*In deze preambule benoemen wij twee onderwerpen, waarover de coalitie bindende afspraken heeft gemaakt. Het betreft afspraken over de koopzondag en over het evenementenbeleid. De preambule maakt geen onderdeel uit van het raadsprogramma.*

### Koopzondag

De coalitie bestaat uit vier partijen die wat betreft de koopzondag principieel sterk verschillen. Wij respecteren deze onderlinge verschillen. De afgelopen periode is zeer veelvuldig over dit onderwerp gedebatteerd. In december 2017 heeft de raad een besluit genomen om 12 koopzondagen per jaar in het kernwinkelgebied toe te staan en een wekelijkse zondagsopening van de supermarkten en de bouwmarkten.

Vanuit meerdere partijen, ondernemers en organisaties klinkt de roep om rust op dit dossier. Het wordt door hen als onwenselijk ervaren dat dit onderwerp opnieuw de politieke agenda domineert. Verder zijn de ondernemers gebaat bij duidelijkheid. Wij willen die duidelijkheid bieden door de huidige situatie ongewijzigd te laten tot na de afronding van een evaluatieonderzoek. Tot die tijd zullen voorstellen voor wijzigingen niet gesteund worden. Als enige uitzondering is er ruimte voor de fracties om een eigen standpunt in te nemen voor wat betreft een eventuele verschuiving van het tijdvenster van de winkelpenstelling, mocht dit door de gemeenteraad aan de orde gesteld worden.

Het evaluatieonderzoek zal op zijn vroegst in het najaar van 2020 gestart worden, om de huidige regeling de kans te geven om langere tijd te kunnen functioneren. Uiterlijk in het voorjaar van het jaar 2021 zullen de uitkomsten van het onderzoek voorgelegd worden aan de gemeenteraad, waarna de raad kan besluiten hoe verder te gaan op dit dossier.

### Evenementenbeleid

In de raadsperiode 2018-2022 vinden maximaal zes grote buitenevenementen per jaar op zondag plaats. Ter bevordering van de levendigheid in de binnenstad op de koopzondagen onderzoeken wij de ruimte voor meer kleinschalige activiteiten, rekening houdend met de mate van hinder voor de omgeving (geluid, verkeer, toeloop en tijden).

**Christen  
Unie**



**SGP**

**PRO  
veenendaal**

# 3. Raadsprogramma 2018 - 2022

## 3.1 Goed bestuur



### Algemeen - Onze stijl van besturen

*In deze paragraaf beschrijven wij de aspecten van de bestuursstijl en van de bestuurscultuur, die in de komende raadsperiode van belang zijn. Daarbij maken wij graag gebruik van de positieve ervaringen, die in de voorgaande raadsperiode met de veranderende bestuursstijl en bestuurscultuur zijn opgedaan. Het is onze ambitie met voortvarendheid en in gezamenlijkheid met de raad, het college, de samenleving en de ambtelijke organisatie deze verandering continue gestalte te geven en met concrete oplossingen in de manier van werken aan de slag te gaan. De volgende pijlers staan de komende periode centraal.*

#### 1. Dualisme is het uitgangspunt in het bestuursmodel

Het dualisme is de basis van de rollen van de raad, het college, de burgemeester en de ambtelijke organisatie. De kern daarvan is: het invullen van de rol op basis van vertrouwen, het geven van ruimte aan elk orgaan om de rol op een goede wijze te kunnen vervullen en het verbinden van de rollen ten behoeve van een zorgvuldig bestuur en een integrale manier van werken. Essentiële randvoorwaarden zijn: een voortdurend bewustzijn van een constructieve invulling van de eigen rol en het respectvol omgaan met de rol van een ander.

De gemeenteraad heeft het primaat en stelt de kaders voor de hoofdlijnen van het beleid vast. Het college is belast met de voorbereiding en met de uitvoering van het beleid.

#### 2. De Veenendaler staat centraal

Veenendaal is een veelkleurige en dynamische gemeenschap met een sociale en ondernemende bevolking. De inwoner neemt een centrale plaats in. Het gemeentebestuur kent de inwoners, ondernemers en organisaties en weet wat er speelt. Het gemeentebestuur gaat actief in gesprek met de samenleving, staat open voor gevoelens en luistert naar argumenten.



### **3. De behoeften in de samenleving zijn uitgangspunt**

De samenleving verandert voortdurend. De behoeften, de ideeën en de kracht in de samenleving staan centraal in de aanpak van maatschappelijke opgaven. De samenleving toont initiatief en het gemeentebestuur stimuleert initiatieven vanuit de samenleving. Plannen komen per definitie tot stand op basis van inbreng vanuit de samenleving. Partijen die initiatieven nemen, krijgen vertrouwen. Dat kan leiden tot het overdragen van taken en het ter beschikking stellen van budgetten door de gemeente aan de initiatiefnemers. In dat geval faciliteert de gemeente.

### **4. Het college hanteert een open en onbevangen bestuursstijl**

Het college hanteert een bestuursstijl waarbij voldoende ruimte is voor inbreng, wijziging, verbetering of co-creatie van de gemeenteraad, de inwoners, de ondernemers, de organisaties en andere partners. Samen met belanghebbenden wordt naar de beste oplossingen gezocht. Het college informeert betrokkenen over de resultaten van hun inbreng tijdens het participatieproces.

### **5. Bestuurscultuur**

De gemeente is onderdeel van de netwerksamenleving. Het college is extern gericht, proactief en zichtbaar in de samenleving aanwezig. De collegeleden inspireren met voorbeeldgedrag en stellen zich ondernemend en open op. Zij bevorderen vertrouwen, verbinding en creativiteit in de samenleving.

### **6. Collegiaal bestuur**

In het college is sprake van collegiaal bestuur met in bijzondere gevallen ruimte voor het innemen van minderheidsstandpunten. De thema's die de komende periode aan de orde zijn, overstijgen individuele portefeuilles en vragen een integrale aanpak en een interactieve samenwerking. Integraliteit in de aanpak wordt verwacht van de raad, van het college en van de ambtelijke organisatie. Strategische en thematische vraagstukken worden tijdig bij het college en de gemeenteraad geagendeerd. Nieuwe voorstellen worden zo mogelijk gepresenteerd met een of meer daarvoor ontwikkelde alternatieven/scenario's. De volledigheid, de tijdigheid en de kwaliteit van de informatievoorziening aan de samenleving, aan de gemeenteraad en aan het college staan hoog in het vaandel.

### **7. De bestuursstijl is zichtbaar in de communicatie en de dienstverlening**

De wijze van communiceren en van de dienstverlening is passend bij de bestuursstijl. Zij is open, transparant en proactief. We zetten verschillende media in om te communiceren. Het gebruik van moderne media is vanzelfsprekend. Nieuwe vormen van communicatie en dienstverlening worden bevorderd.

### **8. De organisatie is professioneel en innovatief**

De gemeentelijke organisatie staat midden in de veranderende samenleving. Van de organisatie wordt een open houding naar de samenleving verwacht en zij maakt gebruik van de daarin aanwezige kennis en ervaring. Als netwerkorganisatie faciliteert zij en speelt zij creatief in op de nieuwe maatschappelijke ontwikkelingen. De komende jaren ligt er de uitdaging op professionele en innovatieve wijze door te groeien naar een flexibele en wendbare organisatie met voldoende aanpassingsvermogen om op veranderende omstandigheden te reageren. Een organisatie, waarin medewerk(st)ers een ondernemende houding tonen door in hun werk kansen te creëren, te zien en te benutten en die in hun contacten met inwoners, bedrijven en organisaties vernieuwend handelen.

#### **Privacy**

Wij zijn ons goed bewust van de geldende wet- en regelgeving rondom privacy. Uitgangspunt is dat wij voldoen aan die vereisten en wel op een zodanige manier dat een en ander werkbaar blijft en niet onnodig belemmert. We gaan op zoek naar een goede balans tussen efficiënte uitvoering en het respecteren van de privacy. Zo dient voorkomen te worden dat bijvoorbeeld de hulpverlening belemmerd wordt. Dit wordt geborgd in de portefeuille 'Privacy'.

#### **Samenwerking met andere overheden, regio's, provincies**

Veenendaal is en blijft een betrouwbare samenwerkingspartner, vanuit de onderkenning dat we elkaar kunnen versterken. We blijven invulling geven aan de scharnierfuncties van Veenendaal in de Regio FoodValley en tussen de provincies Utrecht en Gelderland. Vanuit het principe van zelfbewustzijn en eigen kracht en afhankelijk van de vraag die er ligt, werken we samen.

Vanuit een netwerkbenadering richten we ons in de eerste plaats op Renswoude en Rhenen, maar verliezen ook onze andere buurgemeenten, zoals Ede en Wageningen, niet uit het oog. Als gemeenten hebben we elkaar nodig om onze ambities te kunnen realiseren, maar ook in de relatie met de provincie en de rijks-overheid en internationaal richting de Europese Unie.

#### **Verbonden partijen**

Vanuit het bestuurlijk en financieel belang van de gemeente in verbonden partijen is er behoefte aan helderheid over de wijze waarop sturing en controle worden ingericht. We willen de raad er graag bij betrekken over hoe dat vorm te geven. Te denken valt aan het aanstellen van een rapporteur per verbonden partij of het instellen van een afzonderlijke commissie verbonden partijen. De in 2016 vastgestelde Kadernota Verbonden Partijen en het daarin opgenomen instrumentarium zijn daarbij leidend.

## 3.2 Werken aan de toekomst



### Algemeen - Onze visie en ambities

*In oktober 2017 is de Strategische Visie Veenendaal 2040 vastgesteld. Uitgangspunt is Veenendaal als leefstad met een sterke regionale binding. De ambities richten zich op het versterken van de woon- en leefomgeving. Vanuit de trend **werken volgt wonen** is de arbeidsmarkt gericht op wonen en arbeidsintensieve bedrijvigheid. Veenendaal richt zich in de toekomst meer op kwaliteit dan op kwantiteit. Dit is uitgewerkt in een viertal thema's en kernambities.*

Thema	Kernambitie 2040
Netwerksamenleving	'Niet alleen maar samen' met ruimte voor ieders eigen identiteit
(Samen)leven	Veenendaal met excellent woonklimaat
Digitale wereld	Veenendaal heeft een hoogwaardig duurzaam bedrijfsleven met arbeids- en kennisintensieve bedrijven en een bruisend multifunctioneel centrum
Duurzaamheid	Veenendaal heeft in 2040 de transitie naar een duurzame gemeente afgerond

In de raadsperiode 2018-2022 wordt met voortvarendheid aan de uitwerking van deze ambities gewerkt. Daarvoor is de Uitvoeringsagenda Strategische Visie 2040 opgesteld. De ambities zijn leidend voor de uitwerking van de Visie Sociaal Domein, de uitvoering van het Programmaplan Energieneutraal 2035, de uitvoering van het Programmaplan ICT Campus en het opstellen van de Omgevingsvisie.

Veenendaal heeft thans een gematigde groeiambitie voor nieuwbouw van woningen. Aan de woningvoorraad worden jaarlijks enkele honderden woningen toegevoegd. Dat gebeurt zowel op inbreidingslocaties als op de uitbreidingslocatie Veenendaal-Oost. Als Veenendaal-Oost volledig is gerealiseerd, zal de woningbouw zich op inbreidingslocaties concentreren. Indien de geschetste ontwikkeling zich ongewijzigd voortzet, zal de gematigde groei van de gemeente op middellange termijn naar verwachting geleidelijk afnemen.

Indien wij dit beleid ongewijzigd voortzetten, zal Veenendaal uiteindelijk de overgang maken naar een gemeente met voornamelijk beheertaken. Wegens de sociale, economische en financiële belangen die hieraan verbonden zijn, zoals vermindering van draagvlak en van inkomsten, vinden wij het niet wenselijk dat een dergelijke ingrijpende transitie zich voordoet. Daarom is het van belang dat er nagedacht wordt over hoe Veenendaal toch kan blijven groeien. Wij staan voor een open en uitgebalanceerd participatieproces voor inwoners, bedrijven en andere organisaties om de voor- en nadelen in kaart te brengen. De bestuurlijke partners van de buurgemeenten, van het regiobestuur FoodValley en van de provincies Utrecht en Gelderland worden op zorgvuldige wijze in dat proces betrokken.

Als gevolg van de aantrekkende economie heeft het plaatselijke bedrijfsleven behoefte aan ruimte voor de uitbreiding van haar bedrijfsactiviteiten. Het gemeentebestuur heeft van meerdere bedrijven concrete verzoeken ontvangen om grond te kunnen kopen. Daaronder zijn zowel bedrijven in de maakindustrie als in de dienstverlenende sector. In de ruimtebehoefte van de plaatselijke bedrijven kan de gemeente thans niet of nauwelijks voorzien, ondanks het convenant dat met de buurgemeente Ede is afgesloten inzake het ISEV-bedrijventerrein. Het behouden en aantrekken van bedrijven, die een bijdrage leveren aan de realisatie van de kernambities in de Strategische Visie, is echter van groot belang.

Het heeft onze voorkeur het participatieproces te verbinden met het opstellen van de Omgevingsvisie. Op die manier wordt de integraliteit zowel inhoudelijk als procesmatig gewaarborgd. Op basis van de resultaten van het participatieproces wordt een voorstel ter besluitvorming aan de gemeenteraad aangeboden.

## Hoogspanning ondergronds

Vanuit een oogpunt van gezondheid en veiligheid willen we de hoogspanningslijn in Veenendaal ondergronds brengen. Dat geldt in elk geval voor dat gedeelte van de lijn boven woningen, scholen en zorginstellingen. We zetten ons actief in om als een van de eerste gemeenten gebruik te kunnen maken van de mogelijkheden van de Wet Voortgang Energietransitie. Het organiseren van de benodigde financiële middelen is een uitdaging, een businesscase wordt opgesteld ten behoeve van de besluitvorming door de raad. De mogelijkheid om de hoogspanningslijn boven bedrijventerreinen ook ondergronds te brengen wordt onderzocht.

## Energietransitie en circulaire economie

Energietransitie is een beleidsdoel om van fossiele brandstoffen over te stappen naar volledig duurzame energiebronnen. De noodzaak daartoe wordt ingegeven door uitputting van fossiele brandstoffen in de toekomst. Het doel is om tot een volledige duurzame energievoorziening te komen. De overheid vervult hierin een regierol, zet betrokkenen bij elkaar, neemt belemmeringen weg, stimuleert en geeft – bijvoorbeeld via wijkcentra – voorlichting. Van belang is het vervullen van een voorbeeldfunctie.

Dat laatste geldt ook voor het onderwerp circulaire economie. Daarbij gaat het over volledig hergebruik van alle grondstoffen en gaat daarmee dan ook verder dan energietransitie. Deze raadsperiode werken we, lokaal en in FoodValley-verband, in een (programma) plan circulaire economie uit hoe we daar de komende decennia invulling aan gaan geven. We willen toewerken naar een economie die volhoudbaar is. Onderwerpen die daarbij onder andere aan de orde komen zijn energiebesparing, energieopwekking, waterbeheer en klimaatadaptatie. Samen met ondernemers en instellingen in Veenendaal werken wij aan het circulair inrichten van bedrijfsprocessen. Verder hebben we aandacht voor de noodzakelijke inzet van middelen (geld en menskracht), de samenwerking in de regio en letten we op de maatschappelijke impact; draagvlak bij en betaalbaarheid voor onze inwoners en bedrijven staan voorop. Inzicht in waar de kosten en opbrengsten zitten is belangrijk.

## Verduurzamen

Vanuit het willen voldoen aan onze ambitie van een Energieneutraal Veenendaal in 2035 en de ambitie om in 2040 de transitie naar een duurzame gemeente te hebben afgerond, zetten we krachtig in op het gebruikmaken van landelijke stimuleringsmaatregelen. We geven daar maximale aandacht aan via signalering en voorlichting. Ook vanuit de gemeente, en in samenwerking met externe partners, zijn diverse acties gestart om de doelstellingen uit het opgestelde programmaplan voor de ambitie Energieneutraal



Veenendaal 2035 te kunnen behalen. Te denken valt aan het 'Convenant Wonen' en het 'Convenant Aardgasvrije Nieuwbouw'.

Bij nieuwbouw en renovatie wordt natuurinclusief bouwen de norm. De gemeente gaat actief verstening tegen door het groen in alle wijken te behouden en uit te breiden. Er wordt onderzocht hoe de bedrijventerreinen kunnen worden vergroend wat betreft de openbare ruimte. De ambitie is om de vergroening van tenminste één bedrijventerrein nog deze raadsperiode te starten.

### ICT: digitale ontwikkelingen

Deze raadsperiode blijven we voortvarend inzetten op het realiseren van de huidige visie: Veenendaal e.o. vormt in 2025 landelijk het ICT-centrum voor Food, en Food gerelateerde Health en Tech. In de ICT Campus werken bedrijfsleven, onderwijsinstellingen en overheid aan het versterken van ICT in de regio die met name gericht is op de Foodsector. We nemen het aantrekkelijker maken van het woon- en werkklimaat van ICT-personeel daarbij mee.

De technologische ontwikkelingen gaan ontzettend snel, onze samenleving wordt steeds meer een informatiesamenleving. De informatievoorziening digitaliseert en het datagebruik neemt toe. Dat leidt tot vraagstukken inzake privacy, datakwaliteit en informatie- en databeveiliging.

We analyseren de kansen en bedreigingen die de informatiesamenleving ons bieden. De organisatie zet in op 24/7 digitale dienstverlening aan inwoners en bedrijven op zoveel mogelijk producten. Daarnaast is er altijd de mogelijkheid van menselijk contact en ondersteuning voor de minder digitaal vaardige inwoners.

### Economie en werk

Werken is waardevol en biedt de mogelijkheid om in ons levensonderhoud te voorzien en onszelf, ons gezin, onze relaties en de gemeenschap te onderhouden. Een goed ondernemersklimaat met aantrekkelijke werkgelegenheid, ook voor mensen met een afstand tot de arbeidsmarkt, is voor de gemeente Veenendaal van groot belang. Hierbij neemt de gemeente Veenendaal haar voorbeeldrol richting de ondernemers serieus.

We willen dat onze Veenendaalse economie sterk en vitaal blijft. We richten ons in deze periode op het verder uitvoeren en uitwerken van het programma Vitale Winkelstad, de detailhandelsvisie en het revitaliseren van bedrijventerreinen door onder andere het tegengaan van leegstand. Dit vraagt creativiteit en co-creatie. Daardoor, maar ook door het geven van aandacht aan mobiliteit en bereikbaarheid, een goede kwaliteit van de openbare ruimte, aantrekkelijk wonen

en verblijven en voldoende aanbod van gekwalificeerd personeel ontstaat een goed vestigingsklimaat voor bedrijven. De gemeente houdt ook aandacht voor zzp'ers en het mkb die een belangrijke pijler voor de Veenendaalse economie vormen.

Via branding en citymarketing geven we samen met de Stichting Winkelstad en de Bedrijvenkring Ondernemend Veenendaal uitwerking aan het Merk Veenendaal. De concrete uitvoering van marketing en concrete promotieactiviteiten ligt bij de afzonderlijke partijen. Het is van belang dat alle partijen voldoende toegerust zijn om op het juiste moment en met de juiste strategie het Merk Veenendaal op de kaart te zetten.

### Onderwijs en arbeidsmarkt

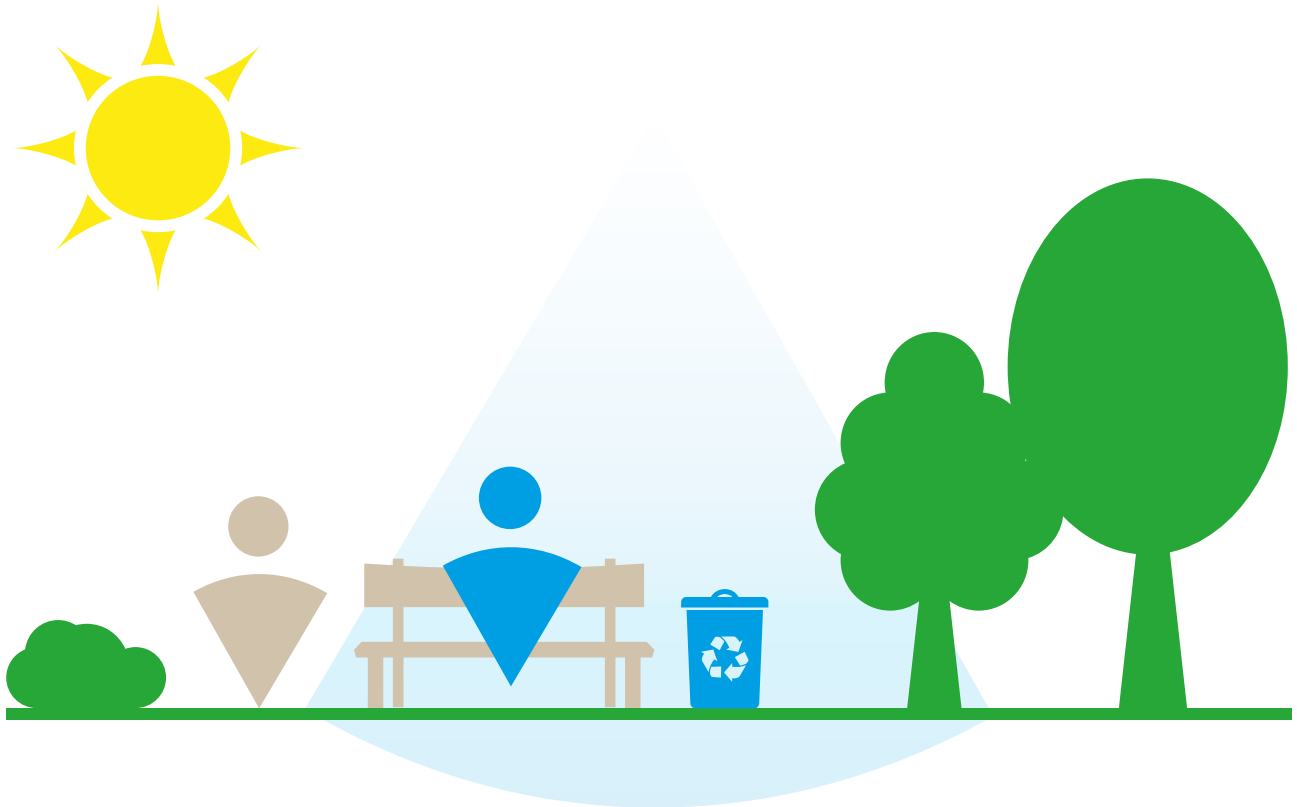
Een goede opleiding en het beheersen van de Nederlandse taal zijn van groot belang voor de slagingskans op de arbeidsmarkt. Er is waardering voor goed vakmanschap, op elk niveau. Timmerman of advocaat, beide zijn belangrijk. Inzet is de goede positie van het mbo-onderwijs in Veenendaal te behouden. Een goede stage biedt jongeren na de opleiding de kans om succesvol uit te stromen richting de arbeidsmarkt. We hechten er als gemeente dan ook veel waarde aan dat jongeren kans hebben op een goede stageplek en daarmee hun opleiding af kunnen maken om zo een goede start te kunnen maken. Jongeren mogen niet de dupe worden van uitsluiting, een tekort aan stageplekken of falende begeleiding van scholen. Voorkomen van uitval heeft dan ook onze aandacht.

Vanuit ICT- en technische hoek horen wij dat de behoefte aan goed geschoold personeel toeneemt. De gemeente vervult daarvoor graag de rol van makelaar en bevordert samenwerking en commitment binnen de lokale en regionale triple helix van onderwijs, ondernemers en overheid.

Er is in Veenendaal de behoefte om het onderwijs aan te vullen, bijvoorbeeld met hoger (beroeps)onderwijs, dat momenteel ontbreekt. Wij zetten ons daarvoor voortvarend in, waarbij we ons vooral richten op het faciliteren van onderwijsmodules en dependances, en niet op het oprichten van nieuwe, (met de regio) concurrerende, onderwijsinstellingen.

Wij onderzoeken de mogelijkheden van een TalentLab, waarin Veenendalers samenkomen voor talentontwikkeling op allerlei gebieden.

## 3.3 Veenendaal schoon, heel, veilig en bereikbaar



### Algemeen - De openbare ruimte is er voor iedereen

*De veiligheid en leefbaarheid in de openbare ruimte en de kwaliteit van de leefomgeving van Veenendaal vragen permanent onze aandacht. De daarbij behorende thema's zijn wonen, werken, schoon, heel, veilig, groen, milieu, duurzaamheid en bereikbaarheid.*

Wonen en leven zijn onlosmakelijk met elkaar verbonden. De kwaliteit van de leefomgeving bepaalt in grote mate het woongenot van mensen en draagt bij aan een goed vestigingsklimaat voor bedrijven. Een kwalitatief goede openbare ruimte draagt bij aan het welzijn en de veiligheid van onze inwoners en bezoekers. Daarmee zijn beheer en onderhoud van de openbare ruimte een kerntaak van de gemeente. Bij het beheer van de openbare ruimte hechten we veel waarde aan initiatieven uit de samenleving en het faciliteren van zaken die inwoners van belang vinden voor een prettige woonomgeving. Denk daarbij aan watertappunten, het stadsstrand, jeu de boule banen, etc.; deze geven iets extra's aan de openbare ruimte.

### Onderhoud openbare ruimte

Het is van belang de inrichting van de openbare ruimte levensloopbestendig te maken: dementievriendelijk, geschikt voor rolstoelen, rollators en kinderwagens, een ruimte waar mensen elkaar kunnen ontmoeten en waar kinderen kunnen spelen.

Het onderhoudsniveau van de openbare ruimte baart zorgen. We willen voor zowel woonwijken als bedrijfsterrainen weer naar onderhoudsniveau B en stellen daarvoor de middelen (geld en menskracht) beschikbaar. Alledaagse ergernissen, zoals zwerfvuil en hondenpoep, worden voortvarend aangepakt. Ook wordt er in Veenendaal in de komende vier jaar ruimte gemaakt



voor dieren en insecten. De gemeente stimuleert de aanleg van natuurvriendelijke tuinen. Bermen en groenstroken worden insect- en vogelvriendelijk ingericht en beheerd. Oevers krijgen een natuurvriendelijke inrichting. We zoeken naar creatieve manieren om zowel ondernemers als inwoners hierbij te betrekken. Zo leverde de inspiratiebijeenkomst 'Groen in de Stad' in februari 2018 prachtige ideeën op met betrekking tot onder andere innovatief groen, klimaatadaptatie, vergroening en waterberging die we graag, in samenwerking met inwoners en ondernemers, verder willen en moeten brengen.

### Stadspark, surfvijver en evenemententerrein

Zonder het huidige gebruik als evenemententerrein te willen belemmeren willen we zo spoedig mogelijk en in co-creatie met de samenleving een toekomstvisie ontwikkelen over het Stadspark en de surfvijver en omgeving. Dit vanuit de behoefte te verkennen of het realistisch is meer recreatieve functies voor dat gebied te ontwikkelen (zowel op land als in het water).

### Invoering Omgevingswet

De Omgevingswet is een veelomvattende wet en heeft als motto: 'ruimte voor ontwikkeling, waarborgen voor kwaliteit'. Dit motto is vertaald in twee maatschappelijke doelen:

- Een veilige en gezonde fysieke leefomgeving en een goede omgevingskwaliteit bereiken en in stand houden.
- De fysieke leefomgeving doelmatig beheren, gebruiken en ontwikkelen om er maatschappelijke behoeften mee te vervullen.

Tot de fysieke leefomgeving worden o.a. gerekend: ruimte, water, milieu, natuur, landschap, verkeer en vervoer, infrastructuur en cultureel erfgoed.

Het invoeren van de Omgevingswet in Veenendaal en het opstellen van de Omgevingsvisie en het Omgevingsplan bieden de kans om het huidige vaak sectorale beleid te actualiseren en te integreren. We hanteren daarbij de door de gemeenteraad vastgestelde veranderstrategie 'onderscheidend'. Deze veranderstrategie sluit goed aan bij de uitgangspunten van de Strategische Visie Veenendaal 2040 en de Visie Sociaal Domein.

Belangrijk bij de invoering van de Omgevingswet is intensieve participatie van inwoners en bedrijven bij het opstellen van de Omgevingsvisie en het Omgevingsplan. Zij worden in staat gesteld om bij de uitvoering van de wet in grote(re) mate zelfstandig activiteiten te ontplooiën. Het traject om de organisatie klaar te maken voor de uitvoering van deze nieuwe wet en de nieuwe manier van werken wordt deze raadsperiode voortgezet.

### Afval

Scheiding en hergebruik van afval dragen bij aan het inhoud geven aan een circulaire economie. Producten van vandaag zijn grondstoffen van morgen. Wij volgen de ontwikkelingen nauwlettend en starten tijdig om klaar te zijn voor nieuwe methoden (zoals nascheiding) en (financiële) systemen. Waar zich op dit moment problemen voordoen (vooral bij de hoogbouw) pakken we die aan.





## Vastgoed, accommodatiebeleid en IKC's

We houden vast aan het in mei 2017 vastgestelde vastgoed- en accommodatiebeleid. Dat geldt ook voor de in het Integraal Huisvestingsprogramma Onderwijs gemaakte keuze voor het realiseren van Integrale Kindcentra. Om dit mogelijk te maken, bevestigen we het belang van afspraken met de schoolbesturen, waaronder de cofinanciering door de schoolbesturen.

## Cultureel erfgoed

Door de raad is de ambitie uitgesproken om naast invulling van de wettelijke verplichting voor cultuurhistorie en archeologie ook het publieksbereik te vergroten. Het cultureel erfgoed kan meer onder de aandacht van het publiek worden gebracht door het uitdragen van 'het verhaal van Veenendaal'. Dit krijgt vorm via de website 'Veenendaal op de kaart' waarin verschillende thema's (waaronder het thema WOII) worden belicht.

## Mobiliteit en bereikbaarheid

Veenendaal wil goed bereikbaar zijn met alle soorten van vervoer: fiets, trein, bus en auto of een combinatie daarvan. We houden daarbij rekening met de aspecten verkeersveiligheid en leefbaarheid.

- De Rondweg-Oost vraagt ook deze raadsperiode onze aandacht. In onze gesprekken met de provincie gaan wij uit van het advies van de gemeenteraad van 21 december 2017. De hoofdlijnen daarvan zijn:
  - een voorkeursalternatief, minimaal bestaande uit 2x2 rijstroken met een ongelijkvloerse kruising bij de Prins Clauslaan en ten noorden daarvan verdiepte ligging;
  - het betreft een provinciale weg en daarmee is de provincie verantwoordelijk voor de bereikbaarheid, een goede inpassing en financiering;
  - aandacht voor maatregelen om de leefbaarheid te verbeteren waarbij de bereidheid is uitgesproken hier €2 miljoen aan bij te dragen;
  - betrekken van de uitkomsten van een onderzoek naar een tweede ontsluiting.
- Op korte termijn agenderen we het onderwerp routing en bevoorrading in het centrum. Er is sprake van een toenemende druk van vrachtverkeer in onder andere de Hoofdstraat en de Tuinstraat.
- In 2020 wil Veenendaal (weer) fietsstad van Nederland zijn. Wij geven blijvend aandacht aan de verkeersveiligheid, met name voor fietsers en voetgangers. De proef met ledverlichting bij de oversteekplaats aan de Monding is geëvalueerd. In het belang van veilige fiets- en voetgangersoversteken willen we deze methodiek verder uitrollen, eerst bij een drietal oversteken in West en daarna mogelijk op andere plaatsen in Veenendaal.
- De gemeente zet zich in voor goed openbaar vervoer.

De belangrijkste aandachtspunten daarbij zijn:

- het behoud van de intercitystatus van station Veenendaal-De Klomp;
- de busbediening van Veenendaal-Oost. Een goede verbinding richting de diverse stations ontlast mogelijk de autodruk op de Van Essenlaan en de Rondweg-Oost;
- ten behoeve van het onderwijs aandacht voor een goede verbinding met Wageningen (o.a. WUR) en Ede (o.a. CHE en ROC).

## Parkeren

Ook de komende jaren is het een uitdaging de parkeerexploitatie sluitend te krijgen, in elk geval niet nadeliger dan op dit moment. In samenwerking tussen raad en college willen we verschillende oplossingsrichtingen bekijken waarbij zowel verkoop, aankoop als fiscalisering niet uitgesloten zijn. De verschillende scenario's zullen aan de hand van een businesscase worden uitgewerkt.

## Bevorderen veiligheid in de wijken en tegengaan criminaliteit en ondermijning

We zetten alles op alles om criminaliteit in Veenendaal zo weinig mogelijk kans te geven. Het tegengaan van ondermijning wordt onverminderd voortgezet. Ingezet wordt op versterking van de bestuurlijke aanpak, het bevorderen van bestuurlijke en ambtelijke integriteit en het versterken van de maatschappelijke weerbaarheid.

Deze raadsperiode wordt een nieuw Integraal Veiligheidsplan opgesteld. Bij de evaluatie van het huidige plan zal ook de besteding van de structurele financiële middelen worden betrokken. Zo nodig vindt een herprioritering plaats. Bewoners, ondernemers, veiligheidsprofessionals maar ook de politiek worden betrokken bij het bepalen van de lokale veiligheidsprioriteiten. We gaan voor veilige wijken maar hebben ook aandacht voor het tegengaan van overlast als gevolg van het parkeren van vrachtwagens op de bedrijventerreinen.

Mocht het noodzakelijk zijn de handhaving in de openbare ruimte te intensiveren met behulp van BOA's en een uitbreiding van hun bevoegdheden, dan zijn we, indien daartoe een duidelijk plan van aanpak beschikbaar komt, bereid daar extra middelen voor in te zetten. Ook het inzetten van flexibel cameratoezicht door de burgemeester behoort in uiterste gevallen tot de mogelijkheden. In onder andere het licht van de invoering van de Omgevingswet moet aandacht zijn voor de noodzaak van allerlei regels en vooral de handhaafbaarheid ervan.

## 3.4 Veenendaal, een plaats voor iedereen



### Algemeen - Het raakt iedereen

*Per 1 januari 2015 heeft een forse decentralisatie binnen het sociaal domein plaats gevonden. De gemeente heeft veel taken op het gebied van ouderenzorg, jeugdzorg, werk en inkomen en het bevorderen dat zo veel mogelijk mensen meedoen in de samenleving overgekregen van de rijksoverheid. Samen met heel veel partijen voert de gemeente deze taken uit. De rol van de gemeente is vooral een sterkere inzet op preventie en het zorgdragen voor een integrale aanpak, waarbij de mens centraal staat. Wij ondersteunen de initiatieven tot wijziging van de Kieswet die het mogelijk moeten maken dat mensen met een verstandelijke beperking hulp kunnen krijgen bij het uitbrengen van hun stem.*

### Visie Sociaal Domein

Op 21 september 2017 heeft de raad de Visie Sociaal Domein – ‘De kracht van de samenleving’ vastgesteld met als stip op de horizon een krachtige, inclusieve samenleving waarin iedereen zich naar vermogen kan ontwikkelen en waar ook degenen die het niet zelf redden meetellen. Inwoners helpen elkaar en gemeente en instellingen bieden passende ondersteuning waar dit nodig is en laten meer ruimte aan inwoners over. Als veranderstrategie is gekozen voor ‘Doordacht Voorwaarts’.

De komende vier jaar wordt met de uitwerking van de visie aan de slag gegaan. Dit vindt plaats in het programmaplan Integrale ontwikkeling sociaal domein en de notitie Uitvoeringsbeleid wijkgericht werken. Op een aantal aspecten gaan we hieronder in.



## Financiën en betaalbaarheid

Drie zaken zijn met betrekking tot de zorg en de ondersteuning van de zorgbehoevende cliënt van bijzonder belang: de kwaliteit, de organisatorische uitvoering en de financiële beheersing. Om het sociaal domein goed en structureel op orde te hebben, moeten deze drie zaken succesvol zijn. De Jeugdhulp en de Wmo zijn een zogenaamde open-einde-regeling. We zien een toenemend beroep van de inwoners op zorg en op ondersteuning. Dat leidt tot een hoger beroep op de financiële middelen van de gemeente.

Volgens het huidige beleid verstrekt de gemeente geen aanvullende financiële middelen voor de uitvoering van de Jeugdhulp, de Wmo en de Participatiewet bovenop de vergoeding die door het Rijk ter beschikking wordt gesteld. Met ingang van 2020 komen de afzonderlijke integratie-uitkeringen van het Rijk aan de gemeente te vervallen en maakt de rijksvergoeding deel uit van de algemene uitkering uit het Gemeentefonds. Dat betekent dat de omvang van het gemeentelijk budget voor het sociaal domein niet meer rechtstreeks van de rijksvergoeding kan worden afgeleid.

Op niveau van de gemeente willen we toe naar een integrale benadering van de drie domeinen door meer samenhang en - waar mogelijk en wenselijk - meer uniformiteit in de manier van werken aan te brengen alsmede de budgetten van de drie domeinen te ontschotten. Door de integrale benadering zal het eveneens beter mogelijk zijn om zorgfraude te bestrijden. Het budgettaire kader zal gevormd worden door de budgetten voor de drie domeinen gezamenlijk. Daarbinnen vindt een prioritering van de besteding van de middelen plaats, te bepalen door de raad op basis van door hem vast te stellen beleidsdoelstellingen, die mede zijn gebaseerd op de praktijkervaringen. Het transformatieproces is complex en zal de nodige tijd, inspanning en denkkracht vergen. De gemeente zal inzetten op lage uitvoeringskosten, zodat zoveel mogelijk geld beschikbaar is voor de daadwerkelijke zorg. De door het rijk beschikbaar gestelde budgetten zijn echter leidend. Mochten die tekort schieten dan zal er allereerst via andere wegen gezocht worden naar inkomsten (lobby) en zal het werk indien haalbaar nog efficiënter georganiseerd worden. Als laatste zullen wanneer nodig keuzes gemaakt worden in het bovenwettelijk voorzieningenniveau, waarbij het wettelijk niveau uiteraard leidend zal zijn.

## Keuzevrijheid

Het algemeen uitgangspunt is dat de inwoners de vrijheid hebben om te kiezen voor (een aanbieder van) zorg en ondersteuning die aansluit bij de zorginhoudelijke, godsdienstige, levensbeschouwelijke en culturele identiteit en wensen. De inwoners kunnen ervoor kiezen om de zorg en ondersteuning zelf in te kopen met een

persoonsgebonden budget, mits zij aan de gemeentelijke randvoorwaarden die gelden voor het verantwoord inzetten van dit budget voldoen.

## Wijkgerichte aanpak

Eén van de sleutels in het transformatieproces is de wijkgerichte aanpak, omdat dit de mogelijkheid biedt om breder te kijken dan de pijlers van het sociaal domein. Zo kunnen er energiecoöperaties opgericht worden, kunnen inwoners bijdragen aan het onderhoud van het groen en zorgt het voor meer verbinding in de wijk, door bijvoorbeeld projecten als 'Wijs met je wijk' en 'Scoren in je wijk'.

Om een wijkgerichte aanpak te realiseren dient ingezet te worden op het vernieuwen en verstevigen van de huidige wijkteams en op het ontwikkelen en implementeren van een wijkgerichte aanpak per wijk. Die aanpak dient in de wijk een bijdrage te leveren aan meer samenhang en focus, aan het integraal oppakken van maatschappelijke vraagstukken, aan het aansluiten op de behoefte van de bewoners en aan het stimuleren van meer eigenaarschap bij en door de bewoners van de wijk. Wijkanalyses zijn daarbij een goed hulpmiddel. De wijze waarop de wijkgerichte aanpak fysiek wordt vorm gegeven – door zogeheten wijkposten, die gesitueerd kunnen zijn in buurthuizen, scholen en religieuze gebouwen – behoeft nadere uitwerking. Ter versterking van het verantwoordelijkheidsgevoel en het vergroten van de betrokkenheid van inwoners in hun eigen wijk worden onder nader te bepalen doelstellingen en voorwaarden wijkbudgetten aan bewonersorganisaties van de wijken toegekend en bijbehorende taken aan hen overgedragen. Het organiseren van een uniforme toegang tot individuele ondersteuning is een belangrijk speerpunt.

## Effectiviteit van beleid en monitoring

De gemeenteraad heeft verschillende beleidsdoelstellingen geformuleerd voor het sociaal domein. Om die doelstellingen te bereiken worden zowel door de gemeente als door de partners, waarmee de gemeente samenwerkt, allerlei activiteiten verricht en inspanningen gedaan. Het is gewenst de effecten en de resultaten daarvan te monitoren op basis van frequente adequate rapportages waardoor de gemeente en haar partners beter zicht krijgen op het realiseren van de doelstellingen. Activiteiten die niet of nauwelijks een bijdrage leveren aan het verwezenlijken van de doelstellingen, dienen te worden beëindigd. Dit biedt mogelijk (financiële) ruimte voor nieuwe, binnen de beleidsdoelen passende initiatieven.

We sturen bij op basis van praktijkervaringen, knelpunten, concrete casuïstiek en veranderwensen. Zo leidt bijvoorbeeld de verandering in de zorg tot extra kosten op andere plaatsen. Hierbij valt te denken aan verwarde personen. We leren actief van best practices

van anderen en van de eigen ervaringen. Op basis daarvan wordt een doorontwikkeling van het beleid en van een efficiënte en effectieve organisatie van de uitvoering vorm gegeven.

Een frequente monitoring van de inhoudelijke voortgang van de hulpverlening en van de uitgaven is noodzakelijk. De ambitie is een data-gedreven sturing te bevorderen, waarbij de menselijke maat leidend is. Om deze ambitie te kunnen realiseren, zullen investeringen nodig zijn in het opbouwen en uitbouwen van kennis- en informatiesystemen.

### Vrijwilligers en mantelzorgers

Door vrijwilligerswerk en mantelzorg zijn mensen met elkaar verbonden. De inzet van vrijwilligers en mantelzorgers is daarmee een belangrijke factor die invloed heeft op het welslagen van de transformatie. Zij vervullen in dit proces een onmisbare rol en een adequate ondersteuning en een structurele toerusting van hen is essentieel evenals voor de vrijwilligersorganisaties. Het aantal personen dat vrijwilligerswerk doet, neemt naar verwachting in de komende jaren geleidelijk af en de belasting van mantelzorgers neemt door de vergrijzing zeer waarschijnlijk toe en blijft een voortdurend aandachtspunt.

Veens verdeelt momenteel de financiële middelen over de vrijwilligersorganisaties en heeft een ondersteunende rol voor mantelzorgers. Samen met betrokkenen gaan we de huidige samenwerking en structuur heroverwegen, waarbij de reeds bestaande infrastructuur binnen onder andere verenigingen en religieuze instellingen op waarde wordt geschat en benut wordt. Er wordt uitgegaan van het beschikbaar potentieel in het maatschappelijk middenveld, dat van wijk tot wijk kan verschillen. Waardering voor de inzet staat voorop.

### Schulddienstverlening

Het niet betalen van de vaste lasten is een belangrijk signaal dat de financiële situatie van jongere/gezin/single/oudere zorgelijk is. Samen met preventie is bijtijds signaleren en actief acteren op deze signalen van belang. Met de methode 'Vroeg eropaf' kunnen partijen (b.v. gemeente, woningbouwcoöperaties, zorgverzekeraars, energieleveranciers en belastingen) gezamenlijk voorkomen dat problematische schulden ontstaan en de vicieuze cirkel doorbreken. Door dit te onderkennen en er letterlijk op af te gaan, kunnen grote problemen worden voorkomen. De betreffende huishoudens krijgen passende schulddienstverlening aangeboden. Daarbij worden de (on)mogelijkheden van een soepele kwijtschelding of het overnemen van schulden in kaart gebracht, evenals de voor- en nadelen van het in dienst nemen van bewindvoerders.

### Armoedebelid

Meedoen in de samenleving zal met name voor gezinnen met kinderen die (langdurig) moeten rondkomen van een laag inkomen steeds lastiger worden. Daardoor kunnen kinderen en jong volwassenen op achterstand komen. Kinderarmoede zou in Veenendaal niet meer voor mogen komen. Ook ouderen komen bij armoede steeds meer in een isolement terecht. Wij geven specifiek aandacht aan de armoedeval, zowel het voorkomen hiervan bij inwoners die weer aan het werk gaan, als bij mensen die van inkomen wijzigen, bijvoorbeeld pensioengerechtigd worden, dan wel van een werkloosheidsuitkering naar de Participatiewet over gaan.

Verder houden wij aandacht voor de toenemende digitalisering en het feit dat niet iedere inwoner hierin mee kan komen. Inwoners die gebruik maken van het minimabeleid en de schulddienstverlening hebben o.a. relatief vaak te maken met laaggeletterdheid, analfabetisme en begrip van taal. Als gemeente willen we regelingen voor iedereen toegankelijk houden. Dat betekent dat taal helder moet zijn en jargon vermeden moet worden. Daarnaast is het van belang dat er naast de digitale ook fysieke mogelijkheden zijn tot het aanvragen van regelingen, uitkeringen etc., dan wel hier ondersteuning bij geboden wordt.

### Uitvoering Participatiewet

Bij de uitvoering van de Participatiewet is ons doel bij te dragen aan een inclusieve arbeidsmarkt waar zo veel mogelijk mensen zo regulier mogelijk werken. Zo snel mogelijk als de zorgvuldigheid toelaat zal besluitvorming plaatsvinden over de toekomst van onze sociale werkvoorziening IW4, waarbij rekening gehouden wordt met de kwetsbaarheid en de kracht van de betrokkenen. Wij hechten er aan dat de ervaring, expertise en infrastructuur, in een nauwe relatie met de afdeling Economie en Werk, optimaal worden ingezet voor de brede doelgroep van de Participatiewet en een effectieve uitvoering van het participatiebeleid. Daarvoor is duidelijkheid nodig over de structurele wijze van financiering van de exploitatietekorten die zijn ontstaan door de bezuinigingen van het Rijk.

### Inburgering

Ten aanzien van nieuwkomers en statushouders die zich in Veenendaal willen vestigen volgen wij het landelijk vastgestelde beleid. Onderdeel daarvan is de verplichte participatieverklaring, waarin inburgeraars gevraagd worden de Nederlandse normen en waarden te respecteren. Door het voortzetten van de gekozen integrale aanpak op de gebieden van onder andere huisvesting, onderwijs, gezondheid en werk werken wij er aan dat onze nieuwe medeburgers snel minder afhankelijk worden van overheidsvoorzieningen. Waar dat nodig is en om scheidslijnen in de samenleving te voorkomen spannen wij ons extra in door het leveren van maatwerk.



### Wonen/huisvesting

Vanuit de in 2015 vastgestelde Woonvisie 2014-2019 zet Veenendaal zich in om huishoudens met een laag inkomen en inwoners met een zorgvraag zoveel mogelijk aan geschikte woonruimte te helpen. In principe zal er uitgegaan worden van een 30/70-verhouding voor wat betreft beschikbare sociale woningen in nieuwbouwprojecten. Ook de krapte in het middensegment – het huren zonder subsidie – behoeft onze aandacht. Daarnaast richten wij ons op het aantrekken van dynamische woonmilieus. Omdat er met het vaststellen van de Omgevingsvisie geen afzonderlijke Woonvisie meer zal zijn houden wij tot dat moment vast aan het huidige woonbeleid en de daarbij behorende instrumenten. Ons uitgangspunt is: gezond wonen, veilig wonen en duurzaam wonen.

### Sport

Sporten en bewegen zijn van groot belang voor het bevorderen van de ontwikkeling, participatie en gezondheid van onze inwoners. De gemeente faciliteert en stimuleert sporten en bewegen in haar beleid; dit wordt aangevuld door de private sport- en beweegsector. Verder speelt het onderwijsveld een belangrijke rol waar het van jongs af aan sporten en bewegen betreft. Wij gaan ervan uit dat sporten en bewegen voor iedereen bereikbaar is. Sporten zorgt voor een verbetering van de gezondheid, voor preventie van ziektes en helpt bij de deelname aan de maatschappij.

Daarom zijn sport binnen het sociaal domein en sport binnen wijkgericht werken belangrijke pijlers in het geldende sportbeleid. In de loop van 2019 wordt gestart met het opstellen van nieuw beleid voor de periode 2020-2023.

### Cultuur

Net als sport verbindt cultuur en is daarmee belangrijk voor sociale samenhang, saamhorigheid en ontplooiing. De uitwerking van de in 2017 vastgestelde Cultuurvisie wordt in deze raadsperiode verder opgepakt. Cultureel ondernemerschap dient verder vorm en inhoud te krijgen. Onze voorkeur gaat uit naar een netwerkorganisatie waarin afstemming tussen de diverse culturele activiteiten in Veenendaal kan plaatsvinden. Zo heeft de gemeente één aanspreekpunt. In dat licht is het belangrijk dat er een goede balans is tussen professionele instellingen, amateurkunstinstellingen en vrijwilligersorganisaties. Cultuur kan op deze manier ook bijdragen aan verlevendiging van het centrum en een aantrekkelijke werking hebben op de economie.

Cultuureducatie is essentieel voor de ontwikkeling en betrokkenheid van kinderen en jongeren bij kunst, cultuur en erfgoed. Een goede afstemming tussen scholen en instellingen/aanbieders op het gebied van cultuuronderwijs levert betere activiteiten op en geeft schaalvoordelen.

## 3.5 Een financieel gezonde gemeente



### Algemeen

*Uitgangspunt is en blijft dat de meerjarenbegroting van de gemeente structureel sluitend is en dat de financiële positie van de gemeente gezond blijft. De financiële gevolgen van de ambities uit dit raadsprogramma, maar ook de effecten uit de maart- en meicirculaire en uit de kaderbrief 2019 alsmede uit de afspraken tussen het Rijk en de medeoverheden in het Interbestuurlijk Programma, worden verwerkt in de Programmabegroting 2019 - 2022.*

In het verleden zijn majeure investeringen door de gemeente gedaan ten behoeve van de sociale, de culturele en de fysieke infrastructuur. Zowel in de komende raadsperiode als in de jaren daarna zal het gemeentebestuur voor belangrijke beslissingen komen te staan inzake de instandhouding van het voorzieningenniveau in de gemeente. Het is van belang dat tijdig inzicht ontstaat in de gevolgen voor de financiële positie van de gemeente.



## Uitgangspunten financieel beleid

Voor het financiële beleid gelden de volgende uitgangspunten:

1. Een solide financieel beleid met een transparant inzicht in de kosten en geldstromen;
2. Een structureel en reëel evenwicht in de begroting en de meerjarenraming;
3. Structurele uitgaven worden met structurele inkomsten gedekt;
4. Kortingen op de rijksvergoedingen voor uitvoering van medebewindstaken worden in principe niet uit gemeentelijke middelen aangevuld;
5. Alle risico's, financieel en niet-financieel, worden periodiek in beeld gebracht. Het risicomanagement is professioneel ingericht;
6. De ontwikkeling van de schuldpositie van de gemeente wordt betrokken bij het aangaan van nieuwe financiële verplichtingen met een substantiële omvang;
7. De gemeente blijft beschikken over voldoende middelen om financiële risico's op te kunnen vangen; als gevolg van de uitvoering van de nieuwe (zorg) taken is een goede financiële buffer noodzakelijk.



## Beslisboom

De volgende beleidslijn wordt gehanteerd bij het structureel en reëel in evenwicht houden van de begroting:

1. Primair worden de mogelijkheden gezien om de uitgaven te verminderen en inkomsten - niet zijnde verhoging van de belastingen - te verhogen; daarbij worden de volgende maatregelen in de overwegingen betrokken:
  - a. gemeentelijke taken worden efficiënter en/of soberder uitgevoerd, taken worden beëindigd, of taken worden aan anderen in de markt of de samenleving overgelaten;
  - b. in principe is het toegekende budget taakstellend;
  - c. herprioritering of herfasering van investeringen, waardoor de kapitaallasten en exploitatielasten van investeringen worden verminderd of zich later in de tijd voordoen;
  - d. het vergroten van inkomsten, niet zijnde belastingen (bijv. verdere toepassing van het principe dat de gebruiker van een voorziening meebetaalt);
  - e. maatregelen zijn gericht op het bevorderen van de maatschappelijke betrokkenheid en participatie van burgers, organisaties en instellingen; voor dit transitieproces kunnen incidenteel middelen door de gemeente ter beschikking worden gesteld;
  - f. de gemeente blijft borg staan voor de zwakkeren in de samenleving; om te voorkomen dat inwoners worden uitgesloten en niet (langer) kunnen meedoen aan de maatschappij, worden vangnetmaatregelen getroffen;
  - g. de tarieven van de gemeentelijke heffingen – leges daaronder begrepen - waar tegenover direct aanwijsbare tegenprestaties door de gemeente staan, zijn 100% kostendekkend.
2. Wanneer de maatregelen genoemd onder 1 onvoldoende blijken te zijn is boventrendmatige verhoging van belastingen inzetbaar. Dit kan echter alleen als:
  - a. de bezuinigingsmaatregelen genoemd onder 1 leiden tot een onverantwoorde aantasting van de basisvoorzieningen en de kerntaken van de gemeente;
  - b. duidelijk wordt aangetoond welke concrete kerntaken en/of basisvoorzieningen met de boventrendmatige belastingverhoging in stand worden gehouden of worden gerealiseerd.

**Adres:** Raadhuisplein 1  
Veenendaal

**Telefoon:** (0318) 538 538

**Postadres:** Postbus 1100  
3900 BC Veenendaal

**Website:** [www.veenendaal.nl](http://www.veenendaal.nl)



Veenendaal maakt  
plaats voor jou